

วิเคราะห์สถิติการให้บริการฝ่ายเทคโนโลยีทางการศึกษา สำนักวิทยบริการ
มหาวิทยาลัยอุบลราชธานี ประจำปีงบประมาณ 2559-2561

สุรัชชัย ศรีใส

นักวิชาการโสตทัศนศึกษา ชำนาญการพิเศษ

ฝ่ายเทคโนโลยีทางการศึกษา สำนักวิทยบริการ มหาวิทยาลัยอุบลราชธานี

ฝ่ายเทคโนโลยีทางการศึกษา เป็นหน่วยงานที่ให้บริการผลิตสื่อโสตทัศนรูปแบบต่างๆ ในการให้บริการผู้ขอใช้บริการต้องกรอกใบขอใช้บริการ ที่ฝ่ายเทคโนโลยีทางการศึกษาจัดทำขึ้น เพื่อเป็นหลักฐานในการขอใช้บริการทุกครั้ง เป็นการรวบรวมสถิติในการให้บริการ และรายงาน ต่อที่ประชุมฝ่ายเทคโนโลยีทางการศึกษาประจำเดือน ตามยุทธศาสตร์ที่ 1 ตัวชี้วัดที่ 1.2 ร้อยละ ของผู้ใช้บริการแต่ละประเภทที่เข้าใช้บริการต่อเดือน ดังตารางสถิติการให้บริการ ประจำปี งบประมาณ 2559-2561 ดังต่อไปนี้

ตารางที่ 1 สรุปสถิติการให้บริการฝ่ายเทคโนโลยีทางการศึกษา เดือนตุลาคม ปีงบประมาณ 2559-2561

หน่วยงาน	สถิติการให้บริการเดือนตุลาคม									รวมทั้งสิ้น
	ปีงบประมาณ 2559			ปีงบประมาณ 2560			ปีงบประมาณ 2561			
หน่วยภาพนิ่ง	18			7			12			37
หน่วยวีดิทัศน์	8			4			5			17
หน่วยบันทึกเสียง	16			12			15			43
หน่วยศิลปกรรมกราฟิก	2			0			5			7
หน่วยมัลติมีเดีย	1			1			0			2
หน่วยบริการโสตทัศนอุปกรณ์	3			7			8			18
หน่วยโทรทัศน์วงจรปิด/เคเบิลทีวี	2			1			0			3
รวมทั้งสิ้น	50			32			45			127
ประเภทผู้ขอใช้บริการ	นักศึกษา	บุคลากร	บุคคลภายนอก	นักศึกษา	บุคลากร	บุคคลภายนอก	นักศึกษา	บุคลากร	บุคคลภายนอก	127
	17	29	4	8	24	0	16	28	1	

ตารางที่ 2 สรุปสถิติการให้บริการฝ่ายเทคโนโลยีทางการศึกษาเดือนพฤศจิกายน ปีงบประมาณ 2559-2561

หน่วยงาน	สถิติการให้บริการเดือนพฤศจิกายน									รวมทั้งสิ้น
	ปีงบประมาณ 2559			ปีงบประมาณ 2560			ปีงบประมาณ 2561			
หน่วยภาพนิ่ง	12			17			24			53
หน่วยวีดิทัศน์	11			6			6			23
หน่วยบันทึกเสียง	18			10			7			35
หน่วยศิลปกรรมกราฟิก	2			3			0			5
หน่วยมัลติมีเดีย	2			0			0			2
หน่วยบริการโสตทัศนอุปกรณ์	8			7			8			23
หน่วยโทรทัศน์วงจรปิด/เคเบิลทีวี	3			3			2			8
รวมทั้งสิ้น	56			46			47			149
ประเภทผู้ขอใช้บริการ	นักศึกษา	บุคลากร	บุคคลภายนอก	นักศึกษา	บุคลากร	บุคคลภายนอก	นักศึกษา	บุคลากร	บุคคลภายนอก	
	22	31	3	19	24	3	17	29	1	149

ตารางที่ 3 สรุปสถิติการให้บริการฝ่ายเทคโนโลยีทางการศึกษา เดือนธันวาคม ปีงบประมาณ 2559-2561

หน่วยงาน	สถิติการให้บริการเดือนธันวาคม									รวมทั้งสิ้น
	ปีงบประมาณ 2559			ปีงบประมาณ 2560			ปีงบประมาณ 2561			
หน่วยภาพนิ่ง	1			12			8			21
หน่วยวีดิทัศน์	7			5			9			21
หน่วยบันทึกเสียง	4			5			2			11
หน่วยศิลปกรรมกราฟิก	5			2			0			7
หน่วยมัลติมีเดีย	2			0			0			2
หน่วยบริการโสตทัศนอุปกรณ์	11			9			4			24
หน่วยโทรทัศน์วงจรปิด/เคเบิลทีวี	1			0			5			6
รวมทั้งสิ้น	31			33			28			92
ประเภทผู้ขอใช้บริการ	นักศึกษา	บุคลากร	บุคคลภายนอก	นักศึกษา	บุคลากร	บุคคลภายนอก	นักศึกษา	บุคลากร	บุคคลภายนอก	
	2	29	0	6	25	2	1	27	0	92

ตารางที่ 4 สรุปสถิติการให้บริการฝ่ายเทคโนโลยีทางการศึกษา เดือนมกราคม ปีงบประมาณ 2559-2561

หน่วยงาน	สถิติการให้บริการเดือนมกราคม									รวมทั้งสิ้น
	ปีงบประมาณ 2559			ปีงบประมาณ 2560			ปีงบประมาณ 2561			
หน่วยภาพนิ่ง	6			5			21			32
หน่วยวีดิทัศน์	4			4			11			19
หน่วยบันทึกเสียง	4			4			26			34
หน่วยศิลปกรรมกราฟิก	3			1			3			7
หน่วยมัลติมีเดีย	2			2			1			5
หน่วยบริการโสตทัศนูปกรณ์	0			8			7			15
หน่วยโทรทัศน์วงจรปิด/เคเบิลทีวี	3			1			0			4
รวมทั้งสิ้น	22			25			69			116
ประเภทผู้ขอใช้บริการ	นักศึกษา	บุคลากร	บุคคลภายนอก	นักศึกษา	บุคลากร	บุคคลภายนอก	นักศึกษา	บุคลากร	บุคคลภายนอก	116
	4	17	1	0	24	1	13	53	3	

ตารางที่ 5 สรุปสถิติการให้บริการฝ่ายเทคโนโลยีทางการศึกษา เดือนกุมภาพันธ์ ปีงบประมาณ 2559-2561

หน่วยงาน	สถิติการให้บริการเดือนกุมภาพันธ์									รวมทั้งสิ้น
	ปีงบประมาณ 2559			ปีงบประมาณ 2560			ปีงบประมาณ 2561			
หน่วยภาพนิ่ง	3			2			19			24
หน่วยวีดิทัศน์	6			5			21			32
หน่วยบันทึกเสียง	9			5			120			134
หน่วยศิลปกรรมกราฟิก	0			2			1			3
หน่วยมัลติมีเดีย	0			0			1			1
หน่วยบริการโสตทัศนูปกรณ์	0			4			6			10
หน่วยโทรทัศน์วงจรปิด/เคเบิลทีวี	9			3			0			12
รวมทั้งสิ้น	27			21			168			216
ประเภทผู้ขอใช้บริการ	นักศึกษา	บุคลากร	บุคคลภายนอก	นักศึกษา	บุคลากร	บุคคลภายนอก	นักศึกษา	บุคลากร	บุคคลภายนอก	216
	3	24	0	2	19	0	133	32	3	

ตารางที่ 6 สรุปสถิติการให้บริการฝ่ายเทคโนโลยีทางการศึกษา เดือนมีนาคม ปีงบประมาณ 2559-2561

หน่วยงาน	สถิติการให้บริการเดือนมีนาคม									รวมทั้งสิ้น
	ปีงบประมาณ 2559			ปีงบประมาณ 2560			ปีงบประมาณ 2561			
หน่วยภาพนิ่ง	6			18			2			26
หน่วยวีดิทัศน์	5			3			10			18
หน่วยบันทึกเสียง	8			8			13			29
หน่วยศิลปกรรมกราฟิก	2			2			6			10
หน่วยมัลติมีเดีย	4			0			0			4
หน่วยบริการโสตทัศนอุปกรณ์	10			1			4			15
หน่วยโทรทัศน์วงจรปิด/เคเบิลทีวี	9			0			0			9
รวมทั้งสิ้น	44			32			35			111
ประเภทผู้ขอใช้บริการ	นักศึกษา	บุคลากร	บุคคลภายนอก	นักศึกษา	บุคลากร	บุคคลภายนอก	นักศึกษา	บุคลากร	บุคคลภายนอก	
	7	37	0	11	17	4	10	25	0	111

ตารางที่ 7 สรุปสถิติการให้บริการฝ่ายเทคโนโลยีทางการศึกษา เดือนเมษายน ปีงบประมาณ 2559-2561

หน่วยงาน	สถิติการให้บริการเดือนเมษายน									รวมทั้งสิ้น
	ปีงบประมาณ 2559			ปีงบประมาณ 2560			ปีงบประมาณ 2561			
หน่วยภาพนิ่ง	29			43			24			96
หน่วยวีดิทัศน์	5			8			8			21
หน่วยบันทึกเสียง	2			3			2			7
หน่วยศิลปกรรมกราฟิก	0			5			4			9
หน่วยมัลติมีเดีย	3			1			0			4
หน่วยบริการโสตทัศนอุปกรณ์	3			5			2			10
หน่วยโทรทัศน์วงจรปิด/เคเบิลทีวี	0			2			0			2
รวมทั้งสิ้น	42			67			40			149
ประเภทผู้ขอใช้บริการ	นักศึกษา	บุคลากร	บุคคลภายนอก	นักศึกษา	บุคลากร	บุคคลภายนอก	นักศึกษา	บุคลากร	บุคคลภายนอก	
	25	13	4	37	26	4	22	18	0	149

ตารางที่ 8 สรุปสถิติการให้บริการฝ่ายเทคโนโลยีทางการศึกษา เดือนพฤษภาคม ปีงบประมาณ 2559-2561

หน่วยงาน	สถิติการให้บริการเดือนพฤษภาคม									รวมทั้งสิ้น
	ปีงบประมาณ 2559			ปีงบประมาณ 2560			ปีงบประมาณ 2561			
หน่วยภาพนิ่ง	29			52			29			110
หน่วยวีดิทัศน์	6			4			11			21
หน่วยบันทึกเสียง	2			0			5			7
หน่วยศิลปกรรมกราฟิก	2			1			5			8
หน่วยมัลติมีเดีย	1			0			0			1
หน่วยบริการโสตทัศนอุปกรณ์	2			10			2			14
หน่วยโทรทัศน์วงจรปิด/เคเบิลทีวี	1			1			3			5
รวมทั้งสิ้น	43			68			55			166
ประเภทผู้ขอใช้บริการ	นักศึกษา	บุคลากร	บุคคลภายนอก	นักศึกษา	บุคลากร	บุคคลภายนอก	นักศึกษา	บุคลากร	บุคคลภายนอก	166
	24	18	1	50	15	3	21	31	3	

ตารางที่ 9 สรุปสถิติการให้บริการฝ่ายเทคโนโลยีทางการศึกษา เดือนมิถุนายน ปีงบประมาณ 2559-2561

หน่วยงาน	สถิติการให้บริการเดือนมิถุนายน									รวมทั้งสิ้น
	ปีงบประมาณ 2559			ปีงบประมาณ 2560			ปีงบประมาณ 2561			
หน่วยภาพนิ่ง	31			25			8			64
หน่วยวีดิทัศน์	12			5			6			23
หน่วยบันทึกเสียง	8			2			41			51
หน่วยศิลปกรรมกราฟิก	2			1			4			7
หน่วยมัลติมีเดีย	1			1			0			2
หน่วยบริการโสตทัศนอุปกรณ์	5			2			2			9
หน่วยโทรทัศน์วงจรปิด/เคเบิลทีวี	2			2			3			7
รวมทั้งสิ้น	61			38			64			163
ประเภทผู้ขอใช้บริการ	นักศึกษา	บุคลากร	บุคคลภายนอก	นักศึกษา	บุคลากร	บุคคลภายนอก	นักศึกษา	บุคลากร	บุคคลภายนอก	163
	21	36	4	10	23	5	46	16	2	

ตารางที่ 10 สรุปสถิติการให้บริการฝ่ายเทคโนโลยีทางการศึกษา เดือนกรกฎาคม ปีงบประมาณ 2559-2561

หน่วยงาน	สถิติการให้บริการเดือนกรกฎาคม									รวมทั้งสิ้น
	ปีงบประมาณ 2559			ปีงบประมาณ 2560			ปีงบประมาณ 2561			
หน่วยภาพนิ่ง	57			25			2			84
หน่วยวีดิทัศน์	5			4			5			14
หน่วยบันทึกเสียง	5			4			2			11
หน่วยศิลปกรรมกราฟิก	1			5			0			6
หน่วยมัลติมีเดีย	0			1			2			3
หน่วยบริการโสตทัศนอุปกรณ์	3			9			2			14
หน่วยโทรทัศน์วงจรปิด/เคเบิลทีวี	0			3			0			3
รวมทั้งสิ้น	71			51			13			135
ประเภทผู้ขอใช้บริการ	นักศึกษา	บุคลากร	บุคคลภายนอก	นักศึกษา	บุคลากร	บุคคลภายนอก	นักศึกษา	บุคลากร	บุคคลภายนอก	135
	52	18	1	15	32	4	0	12	1	

ตารางที่ 11 สรุปสถิติการให้บริการฝ่ายเทคโนโลยีทางการศึกษา เดือนสิงหาคม ปีงบประมาณ 2559-2561

หน่วยงาน	สถิติการให้บริการเดือนสิงหาคม									รวมทั้งสิ้น
	ปีงบประมาณ 2559			ปีงบประมาณ 2560			ปีงบประมาณ 2561			
หน่วยภาพนิ่ง	24			13			599			636
หน่วยวีดิทัศน์	3			6			10			19
หน่วยบันทึกเสียง	3			7			5			15
หน่วยศิลปกรรมกราฟิก	2			1			3			6
หน่วยมัลติมีเดีย	1			0			1			2
หน่วยบริการโสตทัศนอุปกรณ์	10			5			16			31
หน่วยโทรทัศน์วงจรปิด/เคเบิลทีวี	4			2			8			14
รวมทั้งสิ้น	47			34			642			723
ประเภทผู้ขอใช้บริการ	นักศึกษา	บุคลากร	บุคคลภายนอก	นักศึกษา	บุคลากร	บุคคลภายนอก	นักศึกษา	บุคลากร	บุคคลภายนอก	723
	21	26	0	11	23	0	599	43	0	

ตารางที่ 12 สรุปสถิติการให้บริการฝ่ายเทคโนโลยีทางการศึกษา เดือนกันยายน ปีงบประมาณ 2559-2561

หน่วยงาน	สถิติการให้บริการเดือนกันยายน									รวมทั้งสิ้น
	ปีงบประมาณ 2559			ปีงบประมาณ 2560			ปีงบประมาณ 2561			
หน่วยภาพนิ่ง	11			102			54			167
หน่วยวีดิทัศน์	6			8			4			18
หน่วยบันทึกเสียง	9			9			16			34
หน่วยศิลปกรรมกราฟิก	0			3			2			5
หน่วยมัลติมีเดีย	0			10			0			10
หน่วยบริการโสตทัศนูปกรณ์	7			4			3			14
หน่วยโทรทัศน์วงจรปิด/เคเบิลทีวี	2			4			1			7
รวมทั้งสิ้น	35			140			80			255
ประเภทผู้ขอใช้บริการ	นักศึกษา	บุคลากร	บุคคลภายนอก	นักศึกษา	บุคลากร	บุคคลภายนอก	นักศึกษา	บุคลากร	บุคคลภายนอก	255
	5	28	2	69	59	12	46	31	3	

ตารางที่ 13 สรุปสถิติการให้บริการฝ่ายเทคโนโลยีทางการศึกษา จำแนกเป็นรายเดือน ปีงบประมาณ 2559-2561

ลำดับที่	เดือน/ปี	สถิติการให้บริการประจำปีงบประมาณ			รวมทั้งสิ้น	ร้อยละ
		2559	2560	2561		
1	ตุลาคม	50	32	45	127	5.29
2	พฤศจิกายน	56	46	47	149	6.20
3	ธันวาคม	31	33	28	92	3.83
4	มกราคม	22	25	69	116	4.83
5	กุมภาพันธ์	27	21	168	216	8.99
6	มีนาคม	44	32	35	111	4.62
7	เมษายน	42	67	40	149	6.20
8	พฤษภาคม	43	68	55	166	6.91
9	มิถุนายน	61	38	64	163	6.79
10	กรกฎาคม	71	51	13	135	5.62
11	สิงหาคม	47	34	642	723	30.10
12	กันยายน	35	140	80	255	10.62
รวมทั้งสิ้น		529	587	1286	2402	100
คิดเป็นร้อยละ		22.02	24.44	53.54	100	

จากตารางแสดงให้เห็นว่ามีผู้ขอใช้บริการมากที่สุด เดือนสิงหาคม จำนวน 723 ราย คิดเป็นร้อยละ 30.10 รองลงมา ได้แก่ เดือนกันยายน จำนวน 255 ราย คิดเป็นร้อยละ 10.62 และเดือนกุมภาพันธ์ จำนวน 216 ราย คิดเป็นร้อยละ 8.99 ตามลำดับ และน้อยที่สุด ได้แก่ เดือนธันวาคม จำนวน 92 ราย คิดเป็นร้อยละ 3.83

ตารางที่ 14 สรุปสถิติการให้บริการฝ่ายเทคโนโลยีทางการศึกษา จำแนกเป็นรายหน่วย

ปีงบประมาณ 2559-2561 เรียงลำดับจากมากไปหาน้อย

ลำดับที่	สถิติการให้บริการประจำปีงบประมาณ			รวมทั้งสิ้น	ร้อยละ
	2559	2560	2561		
หน่วยภาพนิ่ง	228	321	802	1351	56.42
หน่วยบันทึกเสียง	88	69	254	411	17.11
หน่วยวีดิทัศน์	78	62	106	246	10.24
หน่วยบริการโสตทัศนอุปกรณ์	62	71	64	197	8.20
หน่วยโทรทัศน์วงจรปิด/เคเบิลทีวี	36	22	22	80	3.33
หน่วยศิลปกรรมกราฟิก	20	26	33	79	3.29
หน่วยมัลติมีเดีย	17	16	5	38	1.58
รวมทั้งสิ้น	529	587	1286	2402	100
คิดเป็นร้อยละ	22.02	24.44	53.54		100

จากตารางแสดงให้เห็นว่า หน่วยภาพนิ่งมีผู้ขอใช้บริการมากที่สุด จำนวน 1351 ราย คิดเป็นร้อยละ 56.42 รองลงมา ได้แก่ หน่วยบันทึกเสียง 411 ราย คิดเป็นร้อยละ 17.11 หน่วยวีดิทัศน์ 246 ราย คิดเป็นร้อยละ 10.24 ตามลำดับ และน้อยที่สุด ได้แก่ มัลติมีเดีย 38 รายคิดเป็นร้อยละ 1.58

ตารางที่ 15 สรุปสถิติการให้บริการฝ่ายเทคโนโลยีทางการศึกษา จำแนกตามประเภทผู้ใช้
บริการ ปีงบประมาณ 2559-2561

เดือน	สถิติการให้บริการฝ่ายเทคโนโลยีทางการศึกษา จำแนกตามประเภทผู้ใช้บริการ								
	ปีงบประมาณ 2559			ปีงบประมาณ 2560			ปีงบประมาณ 2561		
	นักศึกษา	บุคลากร	บุคคลภายนอก	นักศึกษา	บุคลากร	บุคคลภายนอก	นักศึกษา	บุคลากร	บุคคลภายนอก
ต.ค.	17	29	4	8	24	0	16	28	1
พ.ย.	22	31	3	19	24	3	17	29	1
ธ.ค.	2	29	0	6	25	2	1	27	0
ม.ค.	4	17	1	0	24	1	13	53	3
ก.พ.	3	24	0	2	19	0	133	32	3
มี.ค.	7	37	0	11	17	4	10	25	0
เม.ย.	25	13	4	37	26	4	22	18	0
พ.ค.	24	18	1	50	15	3	21	31	3
มิ.ย.	21	36	4	10	23	5	46	16	2
ก.ค.	52	18	1	15	32	4	0	12	1
ส.ค.	21	26	0	11	23	0	599	43	0
ก.ย.	5	28	2	69	59	12	46	31	3
รวม	203	306	20	238	311	38	924	345	17
รวม/ปี	529			587			1286		
ประเภท ผู้ใช้ บริการ	นักศึกษา			บุคลากร			บุคคลภายนอก		
	1365			962			75		
ร้อยละ	56.83			40.05			3.12		

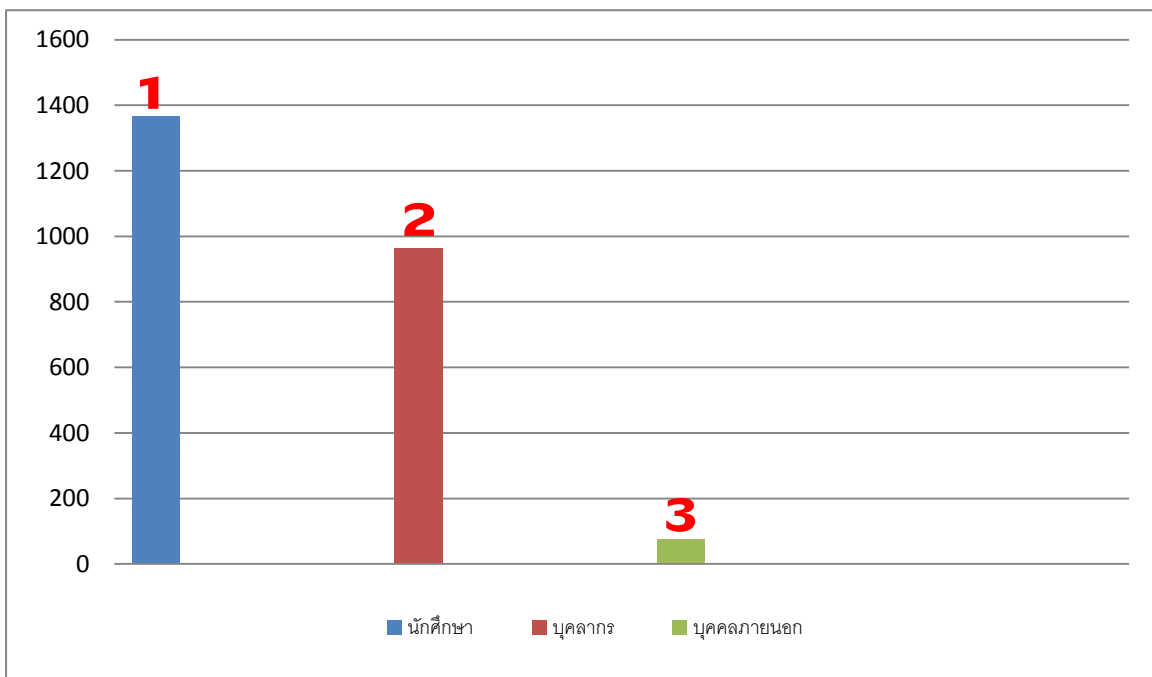
จากตารางแสดงให้เห็นว่า ผู้ใช้บริการมากที่สุด ได้แก่ นักศึกษา จำนวน 1365 ราย
รองลงมา ได้แก่ บุคลากร จำนวน 962 ราย และน้อยที่สุด ได้แก่ บุคคลภายนอก จำนวน 75 ราย

สรุป และข้อเสนอแนะ

สรุปผลการ "วิเคราะห์สถิติการให้บริการฝ่ายเทคโนโลยีทางการศึกษา สำนักวิทยบริการ มหาวิทยาลัยอุบลราชธานี ประจำปีงบประมาณ 2559-2561" พอสรุปได้ดังนี้

สรุปผลการวิเคราะห์

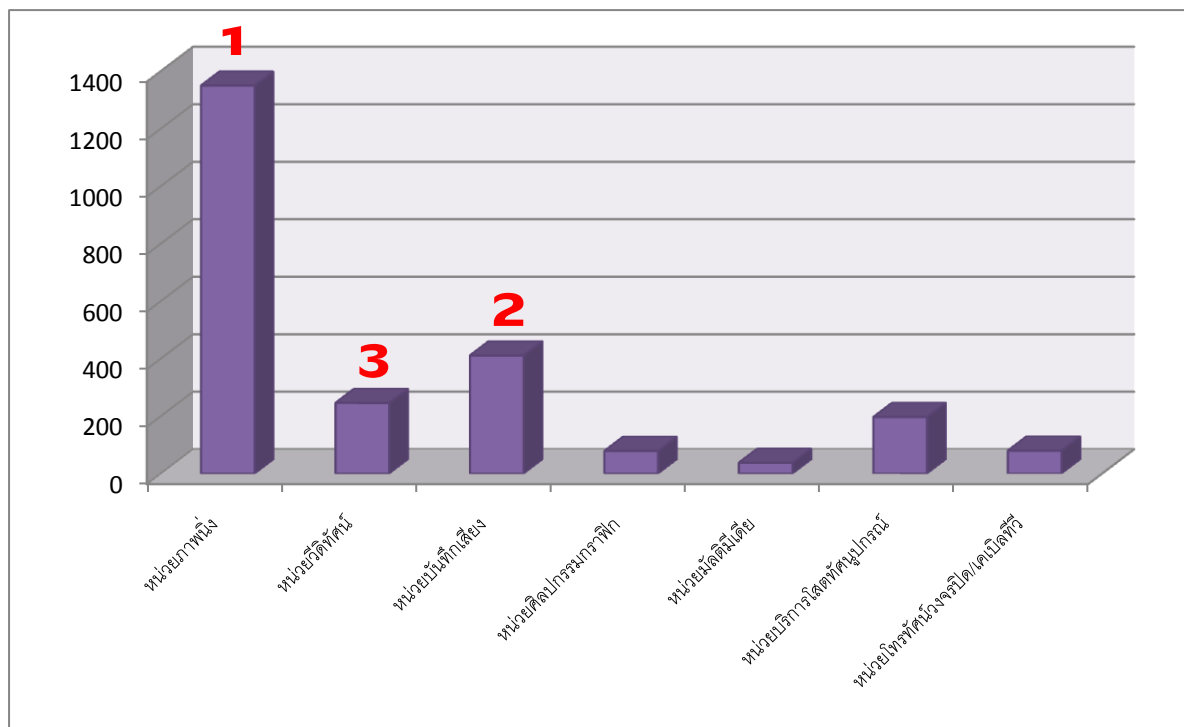
1. สถิติผู้ใช้บริการ จำแนกตามประเภทผู้ขอใช้บริการฝ่ายเทคโนโลยีทางการศึกษา สำนักวิทยบริการ มหาวิทยาลัยอุบลราชธานี ประจำปีงบประมาณ 2559-2561



ภาพที่ 1 กราฟแสดงสถิติผู้ใช้บริการ จำแนกตามประเภทผู้ขอใช้บริการ

จากกราฟแสดงให้เห็นว่า สถิติผู้ขอใช้บริการฝ่ายเทคโนโลยีทางการศึกษา จำแนกตามประเภทผู้ขอใช้บริการในช่วงปีงบประมาณ 2559-2561 ลูกค้ำหลักที่ใช้บริการมากที่สุด ได้แก่ นักศึกษา จำนวน 1,365 ราย คิดเป็นร้อยละ 56.83 รองลงมา ได้แก่ บุคลากร จำนวน 962 ราย คิดเป็นร้อยละ 40.05 และน้อยที่สุด ได้แก่ บุคคลภายนอก จำนวน 75 ราย คิดเป็นร้อยละ 3.12

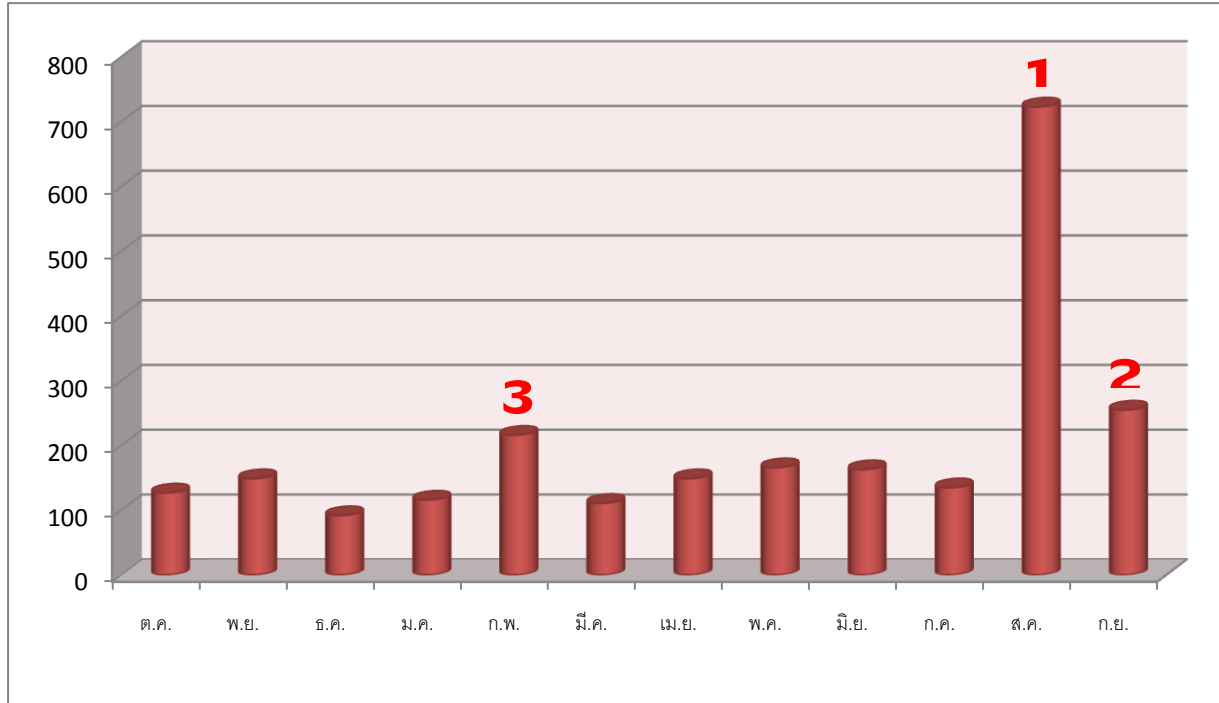
2 สถิติผู้ขอใช้บริการฝ่ายเทคโนโลยีทางการศึกษา สำนักวิทยบริการ มหาวิทยาลัย
อุบลราชธานี ประจำปีงบประมาณ 2559-2561 จำแนกเป็นรายหน่วย



ภาพที่ 2 กราฟแสดงสถิติผู้ใช้บริการ จำแนกเป็นรายหน่วย

จากกราฟแสดงให้เห็นว่า สถิติ ผู้ขอใช้บริการฝ่ายเทคโนโลยีทางการศึกษา จำแนกเป็นรายหน่วย ในช่วงปีงบประมาณ 2559-2561 โดยเรียงลำดับจากมากไปหาน้อย หน่วยที่มีผู้ขอใช้บริการมากที่สุด ได้แก่ หน่วยภาพนิ่ง จำนวน 1350 ราย รองลงมาได้แก่ หน่วยบันทึกเสียง จำนวน 411 ราย หน่วยวิทยทัศน์จำนวน 246 ราย หน่วยบริการโสตทัศนูปกรณ์ จำนวน 197 ราย หน่วยโทรทัศน์วงจรปิดและเคเบิลทีวี จำนวน 80 ราย หน่วยศิลปกรรมกราฟิก จำนวน 79 ราย และน้อยที่สุด ได้แก่ หน่วยมัลติมีเดีย จำนวน 38 ราย รวมทั้งสิ้น 2402 ราย

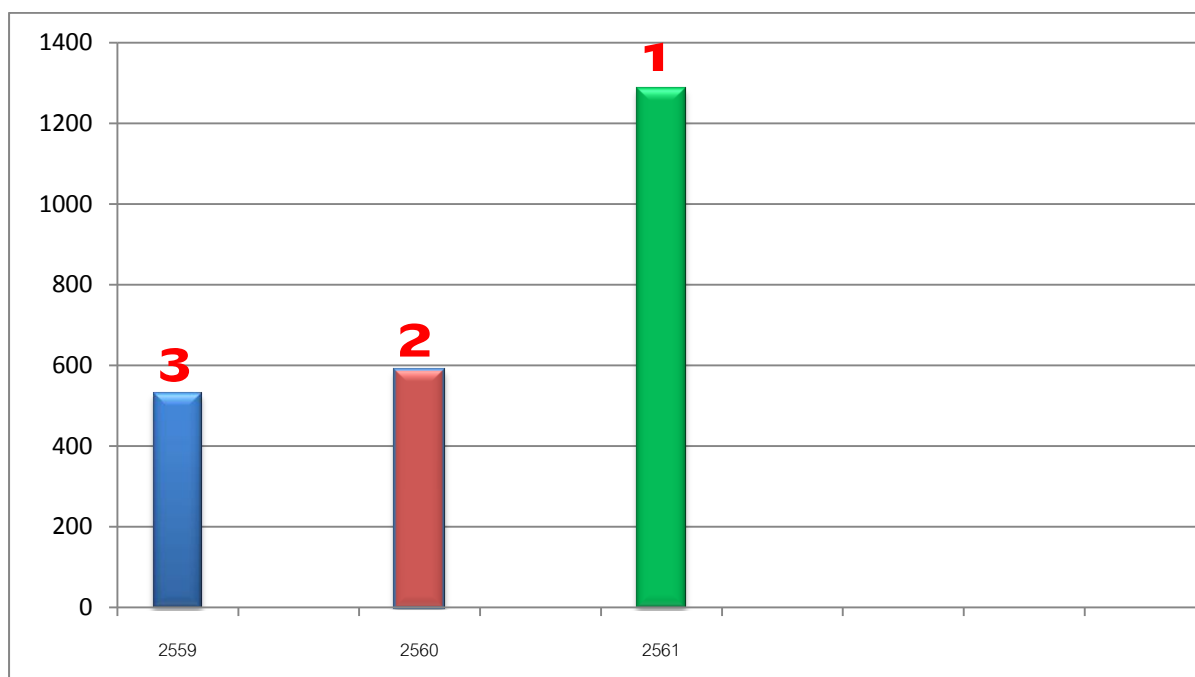
3 สถิติการให้บริการฝ่ายเทคโนโลยีทางการศึกษา สำนักวิทยบริการ มหาวิทยาลัย
อุบลราชธานี ประจำปีงบประมาณ 2559-2561 จำแนกเป็นรายเดือน



ภาพที่ 3 กราฟแสดงสถิติผู้ใช้บริการ จำแนกเป็นรายเดือน

จากกราฟแสดงให้เห็นว่า สถิติผู้ขอใช้บริการฝ่ายเทคโนโลยีทางการศึกษา จำแนกเป็นรายเดือน โดยเรียงลำดับจากมากไปหาน้อย **มากที่สุด ได้แก่ เดือนสิงหาคม** จำนวน 723 รายการลงมา ได้แก่ เดือนกันยายน จำนวน 255 รายการ กุมภาพันธ์ จำนวน 216 รายการตามลำดับ และ **น้อยที่สุด ได้แก่ เดือนธันวาคม** จำนวน 92 รายการ จากจำนวนทั้งสิ้น 2402 รายการ

4 เปรียบเทียบสถิติการใช้บริการฝ่ายเทคโนโลยีทางการศึกษา สำนักวิทยบริการ
มหาวิทยาลัยอุบลราชธานี ประจำปีงบประมาณ 2559-2561



ภาพที่ 4 กราฟแสดงการเปรียบเทียบสถิติการใช้บริการฝ่ายเทคโนโลยีทางการศึกษา
สำนักวิทยบริการ มหาวิทยาลัยอุบลราชธานี ประจำปีงบประมาณ 2559-2561

จากกราฟแสดงให้เห็นว่าสถิติการใช้บริการฝ่ายเทคโนโลยีทางการศึกษา สำนักวิทยบริการ มหาวิทยาลัยอุบลราชธานี ประจำปีงบประมาณ 2559-2561 เรียงลำดับจากมากไปหาน้อย มากที่สุด ได้แก่ ปีงบประมาณ 2561 มีผู้ใช้บริการจำนวน 1286 ราย คิดเป็นร้อยละ 53.54 รองลงมา ได้แก่ ปีงบประมาณ 2560 จำนวน 587 ราย คิดเป็นร้อยละ 24.44 และน้อยที่สุด ได้แก่ ปีงบประมาณ 2559 จำนวน 529 ราย คิดเป็นร้อยละ 22.02

สรุปผลการวิเคราะห์สถิติการใช้บริการฝ่ายเทคโนโลยีทางการศึกษา สำนักวิทยบริการ มหาวิทยาลัยอุบลราชธานี ประจำปีงบประมาณ 2559-2561

ผลการวิเคราะห์สถิติการใช้บริการฝ่ายเทคโนโลยีทางการศึกษา สำนักวิทยบริการ มหาวิทยาลัยอุบลราชธานี ประจำปีงบประมาณ 2559-2561 สรุปผลได้ดังนี้

1. ผู้ขอใช้บริการฝ่ายเทคโนโลยีทางการศึกษา เรียงลำดับจากมากไปหาน้อย **มากที่สุด** ได้แก่ ปีงบประมาณ 2561 มีผู้ขอใช้บริการ จำนวน 1286 ราย คิดเป็นร้อยละ 53.54 รองลงมา ได้แก่ ปีงบประมาณ 2560 จำนวน 587 ราย คิดเป็นร้อยละ 24.44 และ**น้อยที่สุด** ได้แก่ ปีงบประมาณ 2559 จำนวน 529 ราย คิดเป็นร้อยละ 22.02

จะเห็นได้ว่ามีสถิติการให้บริการที่เพิ่มมากขึ้น โดยเฉพาะปีงบประมาณ 2561 เพิ่มขึ้นเกือบเท่าตัว ปีงบประมาณ 2560 เป็นผลมาจากการนำปัญหาและข้อเสนอแนะจากใบขอใช้บริการมาจัดทำแผนแก้ไขปรับปรุงทุก 6 เดือน รวมถึงการทำวิจัยสถาบัน เรื่อง “ศึกษาสภาพปัญหาการให้บริการของฝ่ายเทคโนโลยีทางการศึกษา สำนักวิทยบริการ ปีงบประมาณ 2560” เช่น เพิ่มการประชาสัมพันธ์ผ่านสื่อต่างๆ ให้มากขึ้น รวมถึงการบริหารจัดการการให้บริการที่ชัดเจนเป็นระบบ ตอบสนองความต้องการของผู้ใช้บริการได้อย่างดี จึงเป็นผลให้จำนวนผู้ขอใช้บริการเพิ่มขึ้นทุกปี

2. ผู้ขอใช้บริการฝ่ายเทคโนโลยีทางการศึกษา ปีงบประมาณ 2559-2561 ทั้งสิ้น จำนวน 2402 ราย **ลูกค้าหลักที่ใช้บริการมากที่สุด** ได้แก่ นักศึกษา จำนวน 1,365 ราย คิดเป็นร้อยละ 56.83 รองลงมา ได้แก่ บุคลากร จำนวน 962 ราย คิดเป็นร้อยละ 40.05 และ**น้อยที่สุด** ได้แก่ บุคคลภายนอก จำนวน 75 ราย คิดเป็นร้อยละ 3.12

ลูกค้าหลักยังเป็นกลุ่มในมหาวิทยาลัยอุบลราชธานี ซึ่งมีนักศึกษาและบุคลากรเป็นกลุ่มลูกค้าหลักคิดเป็นร้อยละ 96.88 ส่วนกลุ่มบุคคลภายนอกมีจำนวนน้อยแค่ร้อยละ 3.12 หากมีการประชาสัมพันธ์เข้าถึงกลุ่มเป้าหมาย จำนวนผู้ขอใช้บริการจะเพิ่มจำนวนมากขึ้นในทุกกลุ่ม

3. ผู้ขอใช้บริการฝ่ายเทคโนโลยีทางการศึกษา **ใช้บริการมากที่สุด** ได้แก่ หน่วยงานหนึ่ง จำนวน 1350 ราย รองลงมาได้แก่ หน่วยงานที่กเสียงจำนวน 411 ราย หน่วยงานวิดิทัศน์จำนวน 246 ราย หน่วยงานบริการสารสนเทศจำนวน 197 ราย หน่วยงานโทรทัศน์วงจรปิดและเคเบิลทีวี จำนวน 80 ราย และ**น้อยที่สุด** ได้แก่ หน่วยงานมัลติมีเดีย จำนวน

38 ราย รวมทั้งสิ้น 2402 ราย

หน่วยภาพนิ่ง โดยเฉพาะการถ่ายภาพติดบัตร มีจำนวนผู้ขอใช้บริการมากที่สุด เนื่องจากมีค่าบริการที่ถูกเมื่อเทียบกับหน่วยงานภายนอก จึงเป็นหน่วยที่สามารถเพิ่มจำนวนผู้ขอใช้บริการได้ เมื่อเทียบกับจำนวนนักศึกษามหาวิทยาลัย ในส่วนหน่วยมัลติมีเดียที่มีผู้ขอใช้บริการน้อยที่สุด เพราะขาดบุคลากรที่มีความรู้ความสามารถในการผลิตสื่อกราฟิกแอนิเมชัน จึงไม่สามารถตอบสนองความต้องการของผู้ขอใช้บริการเท่าที่ควร หากมีการพัฒนาบุคลากรที่มีศักยภาพด้านนี้ หรือหากต้องการพัฒนางานด้านให้เร็วขึ้น โดย เพิ่มอัตรากำลังที่มีความเชี่ยวชาญด้านกราฟิกแอนิเมชันโดยตรง จะตอบสนองความต้องการของผู้ใช้บริการ จำนวนผู้ขอใช้บริการก็จะเพิ่มขึ้น

4. ผู้ขอใช้บริการฝ่ายเทคโนโลยีทางการศึกษา ขอใช้บริการมากที่สุดในช่วงเดือนสิงหาคม จำนวน 723 ราย รองลงมา ได้แก่ เดือนกันยายน จำนวน 255 ราย กุมภาพันธ์ จำนวน 216 รายตามลำดับ และน้อยที่สุด ได้แก่ เดือนธันวาคม จำนวน 92 ราย

การให้บริการมากที่สุดในเดือนสิงหาคม ซึ่งเป็นช่วงเปิดเทอมใหม่ นักศึกษาใหม่ต้องใช้ภาพถ่าย 1 นิ้ว เพื่อประกอบการกู้ยืมเงินเพื่อการศึกษา กยศ. ถึงเป็นผลให้มีสถิติการให้บริการในเดือนสิงหาคม-กันยายน มีจำนวนมาก ซึ่งหากมีการประชาสัมพันธ์ทั่วถึงในกลุ่มนักศึกษาใหม่ สถิติการให้บริการจะเพิ่มขึ้นมากกว่านี้

ข้อเสนอแนะ

ตารางที่ 16 ปัญหาอุปสรรค และข้อเสนอแนะ

ปัญหาอุปสรรค	ข้อเสนอแนะ
1. ปัญหาการเสื่อมสภาพของครุภัณฑ์ที่ใช้งานมาหลายปี	1. ครุภัณฑ์ฝ่ายเทคโนโลยีทางการศึกษา ควรมีการดูแลและวางแผนการจัดซื้อทดแทน เพื่อรองรับการปฏิบัติงานอย่างต่อเนื่อง
2. ขาดการประชาสัมพันธ์การให้บริการอย่างทั่วถึง	2. เพิ่มช่องทางการให้บริการให้มากขึ้น และต่อเนื่อง